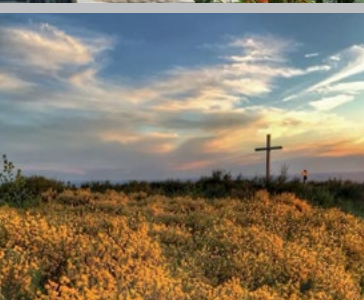


# Itinéraires pédestres | Les sentiers de Saint-Genest-Malifaux



- 1** N° de circuit
- Autres sentiers balisés (voir code de balisage)
- Prudence, traversée de route
- Sentiers des communes voisines
- Sens de balisage

*Merci de respecter les espaces de vie,  
de nature et de travail que vous traversez.*

Données issues du  
SCAN25 © IGN - 2022  
- reproduction interdite  
- Cartes IGN n°2934 ET  
Echelle 1/30000<sup>ème</sup> :  
1 cm = 300m

Chacun est responsable de sa sécurité. Par conséquent, les randonnées se font sous votre propre responsabilité. Restez sur les sentiers balisés pour préserver les espaces fragiles.

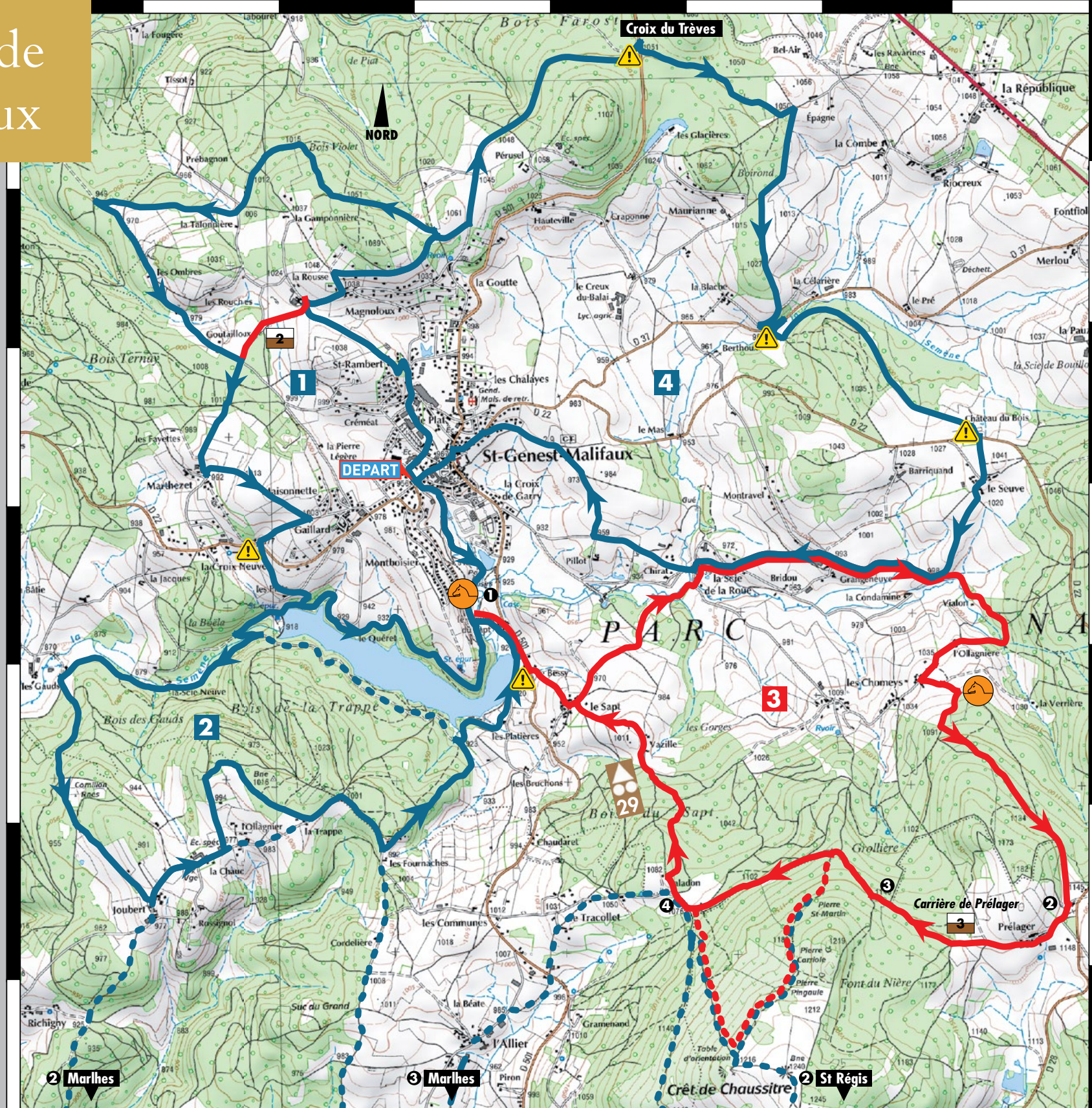
**Pour les secours  
composer  
le 18 ou le 112.**

## Quelques recommandations d'usage :

- Consultez la météo avant chaque départ
- Certains itinéraires traversent des routes à forte circulation : soyez prudents
- Gardez les chiens en laisse
- N'allumez pas de feu
- Remportez vos déchets
- Contemplez les fleurs, ne les cueillez pas.

La morsure des tiques peut entraîner de graves maladies, en prévention :

- porter des vêtements couvrants
- utiliser des répulsifs
- s'examiner au retour
- retirer les tiques à l'aide d'un crochet à tiques sans rien appliquer dessus
- consulter en cas de rougeurs apparentes, syndrome grippal, ou si vous êtes une personne à risque.







Promenades  
dans le Parc

## Saint-Genest-Malifaux

Le  
Bois-Ternay

Le Bois de  
la Trappe

La Pierre  
Saint-Martin

Le Circuit de  
la Semène



## Saint-Genest-Malifaux

3042 habitants : les "Genésiens"  
Superficie communale : 4708 ha

Site internet : [www.st-genest-malifaux.fr](http://www.st-genest-malifaux.fr)



Crédits photos : Mairie de Saint-Genest-Malifaux, P. Arnaud pnrPilat

### Aux confins de l'Occitanie - Au cœur du Haut-Pilat

Situé à 1 000 mètres d'altitude, Saint-Genest-Malifaux se présente comme une commune de moyenne montagne, havre de repos pour le corps et l'esprit.

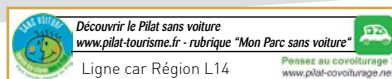
Au cœur du Parc Naturel Régional du Pilat, village de traditions, en expansion tournée vers l'avenir, à l'heure où les préoccupations écologiques sont omniprésentes, il est important de partager et de faire partager les vastes horizons qu'offre le plateau genésien.

Les chemins balisés restés à l'état naturel sont d'une grande variété, sentiers herbeux, routes forestières, chemins traversés de ruisseaux, tout ce que les amoureux de la nature souhaitent trouver.

Même en pleine nature, les randonneurs de tous niveaux et les cyclistes sont assurés de trouver une maison « de pays », un hameau accueillant. Les différents hébergements assurés au camping de la Croix de Garry mais aussi chez les particuliers peuvent vous accueillir pour des moments inoubliables.

L'histoire locale est ici gravée dans la pierre, croix en granit, habitat rural, ateliers de passementerie, tout porte témoignage d'une histoire riche et vivante.

Agriculture diversifiée, artisanat et commerces variés, culture, tourisme vert, et les nombreuses associations qui animent la commune, révèlent un dynamisme remarquable, une volonté d'adaptation et de rayonnement sur tout le Plateau granitique du Massif du Pilat.



Office de tourisme du Pilat - 1 rue du Feuillage  
42660 Saint-Genest-Malifaux - Tél : 04 77 51 23 84  
Mail : [bureau.stgenestmalifaux@pilat-tourisme.fr](mailto:bureau.stgenestmalifaux@pilat-tourisme.fr)  
[www.pilat-tourisme.fr](http://www.pilat-tourisme.fr)

En plus du centre du village, arrêt possible à La Croix du Trèves, Le Sapt et les Communes.

Circuits disponibles sur le site internet [pilat-rando.fr](http://pilat-rando.fr) et sur la web application en scannant le QR code ci-dessous :



#### • Sentiers décrits dans ce guide

Continuité du sentier

Mauvaise direction

• Autres itinéraires

Sentier de Grande Randonnée (GR®)

Sentier du Parc avec les numéros du sentier correspondants

TP Tour du Parc

Virage changement de direction

Itinéraire VTT Parc

Itinéraire équestre du Parc

### Code de balisage

Ces itinéraires sont entretenus et balisés par la commune de Saint-Genest-Malifaux.  
Pour tous problèmes rencontrés vous pouvez contacter le secrétariat de la mairie au 04 77 51 20 01.  
Création graphique Réponse Edition - Mise en page et impression Baylon-Villard 04 75 34 18 34 - Imprimé sur papier recyclé.  
Ne pas jeter sur la voie publique.

Les boucles peuvent se faire en VTT

## Le Bois-Ternay

Longueur 11,7 km – Durée : 2h30  
Dénivelé cumulé + 298 m  
Alt. Mini : 924 m / Maxi 1 062 m  
Raccourci possible : 7,5 km

### Sentier N°1



**Le Bois Ternay** : la tradition prétend qu'il y a très longtemps, après la Saint-Jean d'été, des bandes organisées montaient de la vallée de l'Ondaine. Elles venaient la nuit, en groupe, précédées de violoneux. Dans une vaste clairière, aux sons de tous les violons, une danse endiablée commençait. On dit que le diable était toujours au rendez-vous. Les lieux étaient maudits. Il était absolument interdit aux jeunes gens d'y participer.

**Départ parking de la place du 19 mars 1962.** Remonter la rue de l'Etang, après avoir traversé le 3<sup>ème</sup> carrefour, prendre la 1<sup>ère</sup> rue à gauche «Chemin de la Rousse» jusqu'à la jonction avec la route goudronnée (grosse ferme) et remonter à droite jusqu'au hameau de Magnoloux.

**Raccourci possible :** prendre le chemin à gauche avant la grosse ferme puis la route à gauche, prendre le chemin tout droit, vous êtes de nouveau sur le circuit direction Goutailoux puis Marthezet.

Sur la droite, vue sur Chaussître, sa croix et son antenne. A l'entrée du hameau, prendre le 1<sup>er</sup> chemin à gauche, après 100 m prendre à droite, à plat entre deux rangées de villas : vous êtes sur le belvédère de Saint Genest. La dernière villa passée, un petit arrêt s'impose. A vos pieds s'étale le village. Par temps clair, à l'horizon, la chaîne des Monts du Vivarais avec, depuis la gauche, un pain de sucre «Le Mont Gerbier de Jonc», source de la Loire, le Mont Mézenc, l'Alambre, le Lizieux et tous les Monts de l'Yssingelais. Plein Est adossé au Pilat, le village du Bessat (le plus haut village de Loire avec son église perchée à 1170m).

La route descend lentement jusqu'à la «Croix Verte». Prendre à 90° sur la gauche le chemin de terre qui s'enfonce dans la forêt communale. A l'horizon le Guizay et ses antennes, le hameau de Plénay. La forêt de sapins franchie s'ouvre une clairière, prendre le sentier à droite qui plonge pour rejoindre le chemin à plat ; prendre à gauche jusqu'à la route goudronnée que l'on suivra plein sud sur 20 m. S'engager immédiatement à droite sur le chemin en pente douce jusqu'à la route forestière empierrée. Remonter à gauche pour aller rejoindre à l'orée du bois une partie goudronnée. Après avoir parcouru environ 1 km et avoir passé 3 groupes de maisons, au carrefour et derrière l'abri à poubelles, tourner à droite. Le chemin s'enfonce plein sud dans le Bois Ternay. Lorsque vous arrivez au hameau de Marthezet, contourner la lère maison sur la gauche sans entrer dans le village, le chemin s'élève à travers prés, avant d'arriver à Maisonnnette prendre à droite à 90° direction Gaillard jusqu'à la D 22 que l'on traverse pour s'engager en face sur le chemin qui descend au barrage. A la jonction avec le «tour du barrage des Plats» tourner à gauche. Arrivé à la queue du plan d'eau et en vue du complexe sportif prendre le chemin de terre sur la gauche, longer la rive droite de la Semène pour revenir au point de départ.

**Marthezet** : Le hameau est un des plus anciens de la commune avec le village de Plénay. A remarquer une belle propriété qui était à l'origine la maison de la famille Courbon de Marthezet et qui est passée ensuite à la famille Tardy du Bois propriétaire du Château du Bois.



## Sentier N°2

# Le Bois de la Trappe

Suivre plusieurs balisages différents  
Longueur 12,3 km – Durée : 3h30

Dénivelé cumulé + 258 m - Alt. Mini : 879 m / Maxi 1 009 m  
Raccourci possible en faisant uniquement le tour du barrage : 7,5 km

**La rivière Semène** a été utilisée depuis le début du siècle comme force motrice pour alimenter les moulins et surtout de nombreuses scieries, industrie principale de Saint-Genest-Malifaux avec la passementerie et l'exploitation des forêts. Le long de la rivière, on peut parfois encore retrouver, ça et là, les ruines d'anciens bâtiments et les traces de biefs qui amenaient l'eau. La dernière scierie de la commune a cessé son activité en 2012.

**Départ parking de la place du 19 mars 1962.** Descendre en direction du stade la rue Marcellin Champagnat. A mi-chemin prendre à droite le sentier sablonneux qui mène au barrage. En suivant les méandres de la Semène prendre à droite le chemin du «Tour du Barrage des Plats» jusqu'au mur. Descendre au bord de l'eau, passer sur la rive gauche de la rivière Semène et suivre le chemin à plat immédiatement à droite. Raccourci possible en faisant uniquement le tour du barrage en prenant le chemin de gauche.

## Sentier N°3

Longueur 14,1 km – Durée : 4h  
Dénivelé cumulé + 379 m  
Alt. Mini : 919 m / Maxi 1 156 m

*Il est possible de se rapprocher de Chaussitre en voiture jusqu'à Valadon en prenant la RD 501 en direction de Marthes.*

*Pour ce circuit d'environ 3,5 Km : monter par le sentier caillouteux à la table d'orientation. Suivre les panneaux Pierre Saint-Martin. Enfin prendre à gauche le chemin qui ramène à Valadon.*

Variante : Découverte de la Pierre Saint-Martin et de la table d'orientation : +1Km500 au circuit pédestre initial.

**Départ parking de la place du 19 mars 1962.** Suivre le sentier N°2 de Saint-Genest-Malifaux jusqu'au carrefour « Queue du barrage ». ❶ De là, descendre à gauche pour franchir la Semène en empruntant l'itinéraire équestre (rond orange), longer la D 501 et traverser avec prudence pour monter au Sapt.

**La Pierre Saint-Martin** : entourée de genévriers qui atteignent 3 ou 4 mètres de hauteur, c'est un vaste rocher de 15 m de long sur 8 m de large, creusé de cupules et de rigoles. Ce fut probablement un haut lieu de la préhistoire : pattes d'ours gravées à partir de cupules naturelles et polissoire pour les haches de pierre. C'était un lieu de pèlerinage où venaient les petits enfants qui avaient du retard pour apprendre à marcher, on leur trempait les pieds dans un bassin poli. Cette pierre, comme d'autres dans la région, fut dédiée à Saint-Martin, guérisseur de la locomotion ayant, sans doute, remplacé un dieu médecin bien plus ancien.



**Les Gauds** : le hameau a été berceau de la famille Courbon des Gauds, devenue par la suite Courbon de Saint-Genest, propriétaire du bâtiment qui est devenu la Mairie actuelle et qui fit construire, au XIX, le Château de Perusel.

Aux Gauds, monter à gauche plein sud au village de Joubert.

**Joubert** : hameau agréable d'un certain cachet, qui avait été, temporairement, érigé en paroisse au XIXe siècle, avec église, presbytère et cimetière. On remarquera à l'entrée du village un grand bâtiment, ce fut une école cléricale, sorte de petit séminaire. Créé en 1897 à l'emplacement d'une ancienne ferme, il subsista jusqu'en 1966, après avoir participé à la formation d'un nombre important de prêtres et de personnalités du diocèse de Lyon. La maison fut reprise en 1968 par l'ADAPEI de la Loire.

A l'entrée du village, prendre la route goudronnée à gauche. Arrivé à une grande bâtisse en pierre (ancien institut ADAPEI), prendre à gauche après les bâtiments, le chemin qui monte plein Nord en direction du bois. Sur le replat, derrière la dernière maison, s'engager à droite sur le chemin en lisière pour revenir au carrefour avec la route. Suivre celle-ci plein Est jusqu'aux maisons des «Fournaches». Tourner à gauche sur le chemin de terre, et le suivre à travers bois sur la pente rapide pour rejoindre le «Tour du Barrage» que l'on suit en prenant à droite jusqu'à emprunter une partie de la route goudronnée puis s'engager à gauche sur le chemin de berge bordé de hautes herbes en direction du complexe sportif. Traverser la Semène et la longer rive droite pour revenir au point de départ.



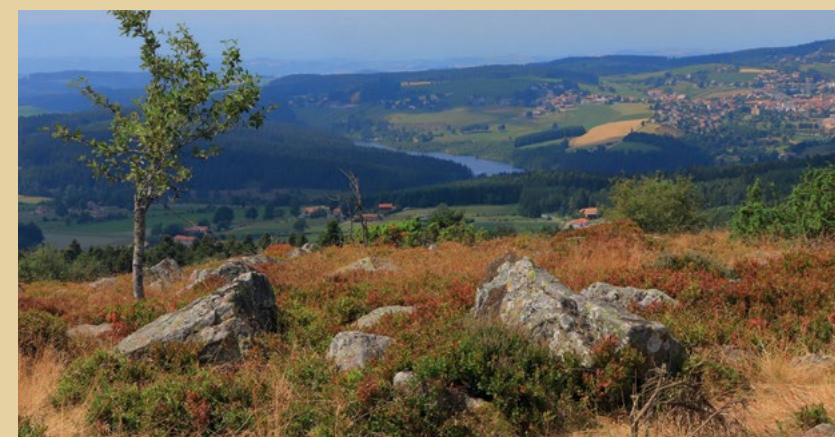
# La Pierre Saint-Martin

Partir à gauche sur la Scie de la Roue puis Grangeneuve. Au carrefour de sentier équestre, poursuivre tout droit en direction de l'Ollagnière, les Chomeys, monter jusqu'à Prélager. ❷ Traverser le village et poursuivre tout droit en suivant le balisage du sentier n° 3 du Parc (marron et blanc), suivre la large piste jusqu'à la carrière de Prélager. ❸ Poursuivre tout droit le chemin descendant sur Valadon.

**Au hameau du Sapt** : on peut voir une magnifique croix de pierre sculptée de 1529. En face, dans une impasse remarquer le linteau de la porte d'entrée de la ferme.



Jules Verne a ses origines dans ce hameau, la famille Verne a été propriétaire au Sapt à partir de 1585 ceci pendant 5 générations. C'est avec l'arrière arrière-grand-père de Jules Verne que la famille quittera définitivement le Sapt. D'où le choix du nom de Jules Verne pour l'espace culturel qui se trouve au cœur de Saint-Genest-Malifaux.



Variante : à mi-chemin sur la gauche possibilité de monter à la Pierre Saint-Martin et à la table d'orientation du Crêt de Chaussitre en suivant les nombreux poteaux directionnels. Revenir sur ses pas pour rejoindre le village de Valadon. Ou rejoindre Valadon en continuant tout droit jusqu'au crêt de Chaussitre et redescendre à Valadon par le sentier caillouteux ❹  
A Valadon suivre le balisage VTT n° 29 (flèche et 2 ronds marron), emprunter la route sur quelques mètres pour la quitter par le chemin à droite s'enfonçant dans la forêt, redescendre sur le Sapt en délaissant le sentier pédestre du Parc n°10 qui part à droite sur Les Chomeys ; revenir au point de départ par l'itinéraire emprunté à l'aller.

Ici l'horizon s'ouvre sur un vaste espace où l'on aperçoit les surfaces vouées aux cultures et à l'élevage, ceintes de forêts de conifères sur les sommets entourant la vaste cuvette formée par la haute vallée de la rivière Semène.







A la sortie du village de Prélager, remarquer la très belle croix dont le fût porte des écots, rappelant l'épidémie de peste qui sévit au début du XVII<sup>e</sup> siècle



## Sentier N°4

# Le circuit de la Semène

Longueur 13,6 km – Durée : 4h

Dénivelé cumulé + 262 m

Alt. Mini : 940 m / Maxi 1 062 m

Variante : visite de la Font Ria 2,5 km aller/retour

Louis Michel Courbon, baron de Saint-Genest et Amédée de Saint-Didier son épouse, habitaient tout d'abord la maison familiale située au milieu du village (mairie actuelle) attenante à un grand parc planté de frênes et de sycomores qui donna son nom à la rue du Feuillage.

Le château de Pérusel fut construit par cette famille en 1856. La tradition prétend que c'est la baronne Amédée de Saint-Didier qui traça sur le sol avec la pointe de son ombrelle, les limites de la future habitation. Il y avait, dépendant du château de Pérusel, une chapelle qui fut utilisée comme sépulture et Amédée de Saint-Didier fut la dernière personne à y être enterrée en 1921. Ce lieu fut occupé pendant la dernière guerre par les Allemands puis les FFI et vendu en 1952. Le château a accueilli jusqu'en 2011 un établissement scolaire spécialisé. A ce jour, il est devenu une propriété privée.



Le château du Bois, qui est l'un des rares témoins de l'époque médiévale dans notre canton, est une demeure fortifiée. La mise au goût du jour du château par Jean Tardy date de 1583 comme l'atteste l'inscription sur la cheminée de la grande salle.

Son aspect militaire s'expliquerait par les troubles qu'a connu la province à cette époque. Les guerres de religion qui transformèrent le Forez en champ d'affrontements expliquent le maintien de sa vocation défensive pendant le XVI<sup>e</sup> siècle. Ce n'est que vers 1740 que le mur d'enceinte fut en partie supprimé et que les fossés furent comblés. Une tour fut abattue et de nouvelles constructions de style Louis XV s'élevèrent du côté du parc. Plusieurs récits et légendes se rattachent au château du Bois : de l'existence de passages souterrains dont les portes se refermaient sur les intrus, au fantôme d'un seigneur très féroce qui se manifestait par des gémissements et des traînées de sang, ou encore l'histoire du célèbre bandit Mandrin qui aurait trouvé pour quelques heures refuge dans une cache du château. Les récits ne s'arrêtent pas là, mais il serait trop long de s'y étendre.

A ce jour, le château est devenu un lieu de réception.



Prendre à droite le chemin «des Combettes» qui mène au centre du bourg et au parking du Pêcher.

Couper la D22, s'engager sur le chemin en creux en face du château, jusqu'au hameau du «Seuve» que l'on traverse. Arrivé au chemin de terre faire quelques mètres et prendre à droite le chemin qui descend plein Sud. On arrive au-dessus de Grangeneuve sur le circuit N°3 (si l'on veut voir le très beau linteau de la porte d'entrée de la vieille ferme, descendre 100 m sur la route et remonter ensuite). Suivre la route goudronnée sur 100 m, à gauche le chemin plonge à la «Scie de la Roue» suivre la route qui descend, traverser le pont qui enjambe la «Semène» et remonter tout droit. Arrivé sur le replat une belle vue s'ouvre sur Saint-Genest-Malifaux et en regardant sur la gauche le long de la Semène, existe encore l'usine de tournage sur bois des Frères Jourjon au lieu-dit Pillot.



A titre anecdotique, en 1884, Antoine Jourjon exploitait une usine de tournage sur bois à Pillot au bord de la Semène. Il eut l'idée de produire, à l'aide d'une turbine, du courant électrique pour alimenter son usine et plus tard vendre de l'électricité aux habitants de Saint-Genest pour actionner leurs métiers à tisser et par la même occasion permettre l'éclairage des maisons. Ceci jusqu'en 1913 date de sa cession à la Compagnie d'Electricité de la Loire. On arrive ainsi à ce paradoxe que Saint-Genest a été alimenté en électricité avant Saint-Etienne.



**Départ parking de la place du 19 mars 1962.** Suivre le sentier n°1 jusqu'à la Croix verte, et là, descendre sur la droite et prendre ensuite celle à gauche. On aperçoit le château de Pérusel. Après 500 m, quitter la route goudronnée pour s'engager tout droit sur la piste forestière pendant 2 km pour rejoindre la D501.

*Variante : avant la traversée, une visite s'impose : « la Font Ria » source qui jaillit entre plusieurs pierres gravées. Longer la D501 jusqu'à la Croix de Trêve. Là, descendre de 150 m la route de la Ricamarie, prendre à gauche un chemin et continuer par le chemin qui descend. Au bout de 300 m dans le creux, descendre de quelques mètres à droite, la fontaine est là. Revenir sur ses pas.*

Couper la route pour s'engager sur le chemin qui s'enfonce dans le bois. Arrivé au carrefour prendre à gauche, 100 m et à droite un chemin caillouteux en lisière de bois qui descend en direction de la Célarrière pour arriver sur la D37 que l'on remonte sur 20 m pour plonger à droite dans la cour d'une ancienne ferme. Traverser la Semène sur le pont et s'enfoncer dans la forêt sur la gauche pour arriver au château du Bois.